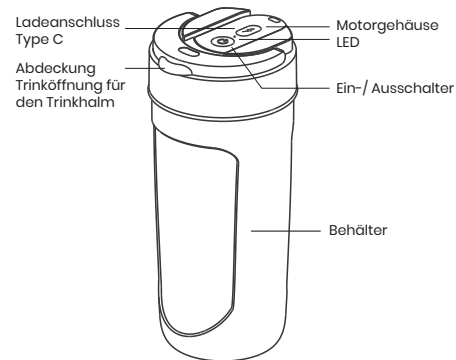


Bedienelemente



Technische Angaben

Eingang	5V ⚡ 1A
Leistung	55 W 18.000 U/ min.
Akku Kapazität	1.500 mAh – bei vollgeladenem Akku 10-12 Betriebsintervalle (Es sind 2 Akkus verbaut)
Nennspannung	7.4V Laden mit 5V ⚡ 1A
Volumen Behälter	340 ml
Gewicht	450 g
Größe	95 x 80 x 195 mm
Klingen	Edelstahl 304
Material	Lebensmittelechtes PC Gehäuse PP, Trinkhalm Silikon

1

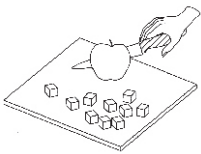
Gebrauchsanweisung

Bevor Sie dieses Produkt zum ersten Mal verwenden, reinigen Sie bitte den Entsafter, den Trinkhalm und die Messerkombination am Gerät mit Seifenflüssigkeit und trocknen Sie sie gründlich ab. Vergewissern Sie sich vor dem ersten Gebrauch des Geräts, dass der Akku vollständig aufgeladen ist. Dieses Produkt ist mit einem doppelten Sicherheitsschutz ausgestattet. Das Motorgehäuse alleine, ohne aufgeschraubten Behälter, funktioniert nicht. Beim betätigen der Einschalttaste leuchtet die LED neben der Einschalttaste kurz blau, aber das Messer rotiert nicht.

Wenn der Behälter korrekt verschraubt ist, starten Sie mit einem Doppeldruck auf die Ein-, Ausschalttaste die rotierenden Klingen. Die Klingen drehen sich automatisch 40 Sekunden, dann stoppen sie. Sie können die Klingen mit einem weiteren Druck auf die Ein-, Ausschalttaste jederzeit stoppen. Während sich die Klingen drehen, leuchtet die LED blau.

Hinweis:

- Der eingebaute Akku ist im Auslieferungszustand nur zu ca. 40% geladen. Bitte laden Sie den Akku vor dem ersten Gebrauch ca. 4 Stunden auf (abhängig von der verwendeten Ladeleistung), um die Lebensdauer des Akkus zu erhalten/ verbessern.
- Das Obst (Äpfel, Birnen, Erdbeeren usw.) waschen, schälen und entkernen, in kleine Würfel von etwa 1 x 1 x 1 cm schneiden.



2

- Geben Sie das geschnittene Obst in den Entsafter, fügen Sie Wasser oder Milch und andere Flüssigkeiten hinzu. Die Gesamtmenge der Zutaten und Flüssigkeiten sollte die maximale Menge von 340 ml (siehe Skala auf dem Behälter) nicht überschreiten.



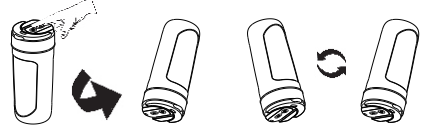
- Drehen Sie das Motorgehäuse und verschrauben Sie es mit dem Behälter. Bitte nur handfest verschrauben. Wenn beide Teile korrekt miteinander verbunden sind, kann keine Flüssigkeit auslaufen.



- Halten Sie den Smoothie-Maker so in der Hand, dass der Behälter oben, das Motorgehäuse unten ist. Doppelklicken Sie auf den Ein-, Ausschaltknopf um den Zerkleinerungs-, Mix-Vorgang zu starten. Die Laufzeit ist auf 40 Sekunden voreingestellt. Bewegen/ schütteln Sie den Smoothie-Maker während dem Arbeitsvorgang, um eine bessere Durchmischung/ Zerkleinerung zu erreichen.

3

- Sie können den Arbeitsvorgang jederzeit durch Drücken der Ein-/ Ausstaste beenden.
- Wenn die Klingen während des Arbeitsvorganges hängen bleiben, drehen Sie den Smoothie-Maker um 180° auf den Kopf um Fruchtstücke zu lösen.



- Nach Beendigung des Arbeitsvorganges trennen Sie bitte den Behälter vom Motorgehäuse durch Herausdrehen gegen den Uhrzeigersinn (das Motorgehäuse zeigt dabei nach oben), um die gemischten Zutaten direkt aus dem Behälter zu trinken oder umzufüllen. Alternativ können Sie auch die Klappe des Motorgehäuses öffnen um mit dem mitgelieferten Trinkhalm direkt aus dem Behälter zu trinken. Der Trinkhalm aus Silikon kann in der Mitte zum Reinigen geöffnet und nach dem Abtrocknen wieder durch zusammendrücken verschlossen werden.



- Um denn Akku aufzuladen, schliessen Sie den Type C Anschluss des mitgelieferten Ladekabels am Motorgehäuse an (dazu öffnen Sie bitte die Silikonabdeckung mit dem Blitzsymbol mithilfe Ihres Fingernagels). Benutzen Sie keine spitzen oder scharfen Gegenstände. Schliessen Sie den USB A Anschluss an einen handelsüblichen USB-Ladestecker mit USB A Ausgang an. Die empfohlene Ladeleistung beträgt 5V/1A. Während des Ladevorganges leuchtet die Anzeige rot, nach dem Laden leuchtet die Anzeige blau. Während des Ladevorganges kann das Produkt nicht in Betrieb genommen werden.

4

Reinigung und Pflege | Betrieb

- Vergewissern Sie sich vor der Reinigung, dass die Klingen nicht in Betrieb sind.
- Bitte verwenden Sie keine Stahlkugeln, Scheuermittel oder ätzende Flüssigkeiten (wie Benzin, Aceton), um das Gehäuse/ den Behälter zu reinigen.
- Das Motorgehäuse kann mit einem ausgewrungenen, feuchten Tuch abgewischt werden. Nicht unter Wasser oder andere Flüssigkeiten tauchen oder einweichen, um Schäden am Gerät zu vermeiden.
- Das Innere des Behälters und alle Teile, die mit den Lebensmitteln in Berührung kommen, müssen mit Wasser/ Reinigungsmittel abgespült und abgetrocknet werden. Bitte arbeiten Sie vorsichtig, um Schnittverletzungen zu vermeiden (tragen Sie Schutzhandschuhe).
- Achten Sie bei der Lagerung darauf, dass das Gerät sauber und trocken ist und an einem trockenen, belüfteten Ort gelagert wird. Direkte Sonneneinstrahlung vermeiden, das verlängert die Lebensdauer.
- Schnelle Reinigung: füllen Sie die richtige Menge Wasser in den Behälter und montieren das Motorgehäuse. Doppelklicken Sie auf den Ein-/ Ausschalter und lassen Sie den Smoothie-Maker für 5 bis 10 Sekunden arbeiten.

Betrieb

Wenn die Akkuspannung unter 3,7 V fällt, blinkt die LED dreimal rot und das Gerät hört auf zu arbeiten. Wenn die LED während dem Betrieb rot blinkt ist der Akku leer. Wenn das Obst/ die Früchte während des Betriebs stecken bleiben stoppt das Gerät und die LED beginnt rot zu blinken. Wenn die LED rot blinkt, drücken Sie zum Schutz des Programms die Ein-/ Austaste um den Smoothie-Maker auszuschalten.

Während des Ladevorganges leuchtet die LED so lange rot, bis die Batterie voll geladen ist. Dann wechselt die LED auf blau, bis der Smoothie-Maker vom Ladegerät getrennt wird. Ist der Akku voll aufgeladen, kann der Smoothie-Maker etwa 10 x betrieben werden (bei der Voreinstellung von 40 Sek.). Nach 5 Betriebsvorgängen muss der Smoothie-Maker für 10 Minuten ruhen.

5

Sicherheitshinweise

Bitte lesen Sie die Anleitung sorgfältig, bevor Sie den Smoothie-Maker verwenden.

Versuchen Sie nicht, den Smoothie-Maker während dem Betrieb zu öffnen. Sie könnten sich sonst an den Klingen verletzen.

Das Produkt darf nicht geöffnet, geändert oder unsachgemäss repariert werden. Es muss sorgfältig behandelt und vor Stößen und Erschütterungen geschützt werden.

Bitte reinigen Sie das Produkt nach dem Gebrauch mit Wasser/ Reinigungsmittel, leeren Sie den Behälter und achten Sie auf die scharfen Klingen, um Schnittverletzungen zu vermeiden (tragen Sie Schutzhandschuhe).

Nach dem Aufladen entfernen Sie den Stecker (am Stecker herausziehen nicht am Kabel).

Vor offenen Flammen, Heizungen oder direkter Sonneneinstrahlung schützen.

Das Gerät darf nicht von Personen benutzt werden, die körperlich, sensorisch oder geistig eingeschränkt sind oder denen es an Erfahrung und Kenntnissen im Umgang mit dem Gerät mangelt, es sei denn, die für ihre Sicherheit verantwortliche Person beaufsichtigt sie oder weist sie in den Gebrauch des Geräts ein.

Halten Sie das Gerät von Kindern fern.

Führen Sie das Gerät am Ende seiner Lebensdauer einer mit den Normen Ihres Landes konformen Entsorgung zu.

Druckfehler und Irrtümer vorbehalten.

6

Fehler und Lösungen

Fehler	Mögliche Ursache	Lösung
Das Gerät startet nicht	Wurde das Gerät zu lange ohne Abzukühlen benutzt?	Bitte warten Sie, bis das Gerät abgekühlt ist.
	Blockieren Zutaten die Klingen?	Bitte öffnen Sie den Behälter und entfernen vorsichtig alles, was die Klingen blockiert.
	Ist der Behälter richtig aufgeschraubt?	Bitte veraschrauben Sie den Behälter richtig mit dem Motorgehäuse.
LED blinkt blau	Die LED leuchtet rot?	Bitte laden Sie das Gerät vollständig auf.
	Die Klingen drehen sich nicht weil die Obst-/ Gemüsestücke zu groß sind.	Schneiden Sie das Obst-/ die Gemüsestücke in kleinere Würfel.
Flüssigkeit tritt aus	Früchte und Flüssigkeiten überschreiten die angegebene maximale Füllmenge.	Reduzieren Sie die Füllmenge.
	Die Silikondichtung ist nicht korrekt platziert. Die Klappe/Trinkhalm ist nicht korrekt geschlossen.	Setzen Sie die Silikondichtung korrekt ein. Schliessen Sie die Klappe für den Trinkhalm vollständig.
Die LED leuchtet beim Laden nicht rot	Das USB-Kabel ist nicht richtig angeschlossen.	Bitte stellen Sie sicher, dass der Anschlusstecker korrekt eingesteckt ist.
	Einige Markenadapter kommunizieren mit dem Endgerät. Das ist für Smartphones etc. sinnvoll, aber in diesem Fall kann es dazu führen, dass das Gerät nicht erkannt wird.	Bitte verwenden Sie ein anderes Ladegerät, um das Produkt aufzuladen.

7

Sicherheitswarnungen

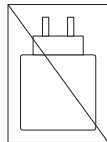
- Es ist strengstens verboten, das Motorgehäuse unter Wasser zu tauchen.
- Geben Sie keine heissen Zutaten oder Flüssigkeiten ($\geq 60^{\circ}\text{C}$) in den Behälter, um Risse im Behälter sowie Verbrühungen zu vermeiden.
- Dieses Produkt enthält einen eingebauten Akku. Es ist strengstens verboten, das Motorgehäuse zu öffnen, um mögliche Schäden an dem Akku oder andere Gefahren zu vermeiden.
- Es ist strengstens untersagt, dieses Produkt zu zerlegen, zu durchbohren, kurzzuschließen, es in einer Umgebung mit einer Temperatur von mehr als 60°C zu verwenden oder es ins Wasser oder Feuer zu legen. **Hinweis:** Seien Sie sich der Risiken bewusst, die zu Verletzungen von Personen oder Schäden am Gerät führen können.
- Während dem Betrieb ist es verboten, das Gerät zu öffnen.
- Dieses Produkt ist für den Heimgebrauch geeignet, bitte verwenden Sie es nicht für andere Zwecke.
- Betriebszeit:** Bitte halten Sie sich streng an die Angaben. Jedes Betriebsintervall ist auf 40 Sekunden eingestellt. Halten Sie Pausen von mindestens 3 Minuten zwischen den Zubereitungen ein. Kein Leerlauf (d. h. Betrieb ohne Zutaten im Behälter) oder übermäßige Nutzung.
- Beim Mixen von schaumigen Zutaten, wie z. B. Bananen, kann es zum stoppen des Produkts kommen.
- Reinigen Sie das Gerät nach dem Gebrauch umgehend. Alle Teile, die mit Lebensmitteln in Berührung kommen, mit sauberem Wasser oder entsprechenden Reinigungsmitteln. Seien Sie vorsichtig bei der Reinigung der scharfen Klingen um Schnittverletzungen zu vermeiden (tragen Sie Schutzhandschuhe).
- Bitte stellen Sie das Gerät nicht in Umgebungen mit hohen Temperaturen, starken Magneten, entflammbaren und explosiven Gasen (wie Erdgas, Methan usw.) auf, um eine abnormale Funktion der Komponenten, Feuer und andere Unfälle zu vermeiden.

8

- Waschen oder desinfizieren Sie keine Teile dieses Produkts in der Spülmaschine, im Mikrowellenherd, im Sterilisator oder in heißem Wasser von über 60°C . Verwenden Sie keine anderen Geräte zum Erhitzen der Teile, um Verformungen oder Schäden zu vermeiden.
- Dieses Produkt hat einen eingebauten Akku, die folgenden Punkte müssen beachtet werden:
 - Bitte lagern und benutzen Sie dieses Produkt in einer Umgebung von $0-40^{\circ}\text{C}$.
 - Wenn Sie das Gerät lange Zeit nicht benutzen, laden Sie es bitte alle drei Monate auf, um Schäden zu vermeiden.
 - Unter einer Umgebungstemperatur von weniger als 10°C kann die Ladegeschwindigkeit langsamer sein, das ist eine normales Phänomen.
 - Bitte laden Sie das Gerät rechtzeitig, wenn der Akkustand niedrig ist.

Entsorgung am Ende der Lebensdauer

Bitte halten Sie sich an die örtlichen Vorschriften und Entsorgen das Gerät an den entsprechenden Recyclingstationen entsprechend der Vorgaben Ihres Wohnortes.



Nestler-matho GmbH
Rheinstr. 221 | 76532 Baden-Baden
Germany | service@nestler-matho.de

SFO Smoothie Maker DN 379777

9

Mango-Bananen-Smoothie mit Minze

Fruchtig, frisch und perfekt für den Sommer

Ob als leichter Start in den Tag oder als kleine Erfrischung zwischendurch – dieser Mango-Bananen-Smoothie bringt Sonne ins Glas. Die Süße der Banane, das tropische Aroma der Mango und ein Hauch frischer Minze sorgen für eine angenehme Balance aus Fruchtigkeit und Frische. Das Rezept ist in wenigen Minuten zubereitet, ganz ohne zusätzlichen Zucker – und bleibt mit etwa 340 ml angenehm portioniert.

Zutaten (für ca. 330–340 ml):

- 80 g reife Mango (frisch, gewürfelt)
 - 60 g reife Banane
 - 100 ml Apfelsaft (naturnatürlich oder klar)
 - 80 ml Wasser
 - 4–5 frische Minzblätter
- Optional: 1 TL Agavendicksaft oder Honig (nach Geschmack).
Optional: Nach dem Pürieren 2 Eiswürfel dazu geben und ein weiteres Mal pürieren.

Achten Sie unbedingt darauf, die maximale Füllhöhe nicht zu überschreiten, passen Sie das Rezept entsprechend an!

Zubereitung:

Mango, Banane, Apfelsaft, Wasser und die Minzblätter in einen Mixer geben. Alles mit einem Intervall (ca. 40 Sek.) lang cremig pürieren (wenn notwendig ein zweites Intervall starten). Abschmecken – wer mag, gibt etwas Süße dazu. In ein Glas füllen und gekühlt servieren.

Tipp:

Für extra Frische ein paar Eiswürfel mitmixen oder beim Servieren ins Glas geben. Alternativ kann die Mango vorab gefroren verwendet werden, dann muss die Menge eventuell angepasst werden – so wird der Smoothie noch cremiger.

10

Beeren-Apfel-Smoothie

Fruchtig, erfrischend & einfach gesund

Manchmal braucht es nicht viele Zutaten, um etwas richtig Gutes zu zaubern. Dieser Beeren-Apfel-Smoothie ist ein echter Klassiker: pur, natürlich und randvoll mit Vitaminen. Die Kombination aus süß-säuerlichem Apfel und frischen Beeren ergibt einen erfrischenden Drink – ideal für den Start in den Tag oder als leichter Snack zwischendurch.

Zutaten (für ca. 330–340 ml):

- 100 g (frisch oder aufgetaut) | 60 g (gefroren) gemischte Beeren (z. B. Himbeeren, Heidelbeeren, Erdbeeren)
 - 1 kleiner Apfel (ca. 100 g, z.B. Elstar, Braeburn oder Jonagola)
 - 100 ml kaltes Wasser oder ungesüßter Apfelsaft
- Optional: 1 TL Zitronensaft
Optional: 1 TL Honig oder Agavendicksaft (je nach gewünschter Süße).
- Optional: Nach dem Pürieren 2 Eiswürfel dazu geben und ein weiteres Mal pürieren.

Achten Sie unbedingt darauf, die maximale Füllhöhe nicht zu überschreiten, passen Sie das Rezept entsprechend an! Das härtere Obst kleiner würfeln und zuerst einfüllen!

Zubereitung:

Apfel waschen, entkernen und würfeln (Schale kann drableiben). Alle Zutaten in einen Mixer geben. Alles mit einem Intervall (ca. 40 Sek.) lang cremig pürieren (wenn notwendig ein zweites Intervall starten).

Wer mag, kann den Smoothie durch ein Sieb streichen – besonders bei Himbeerkernen. Gekühlt servieren oder gleich genießen.

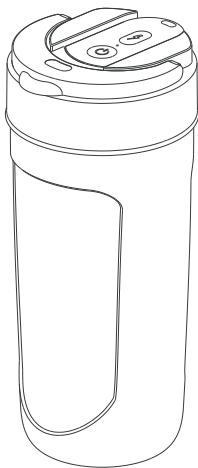
Tipp:

Für einen extra Frischekick ein paar Minzblätter oder etwas Zitronenmelisse mitmixen.
Für mehr Sämigkeit: 1–2 EL Naturjoghurt oder Pflanzengoghurt ergänzen, bitte dabei die Gesamtfüllmenge beachten.

11

N-m 690 Smoothie to Go

Anleitung



Bitte lesen Sie diese Anleitung vor Gebrauch des Artikels sorgfältig durch. Bewahren Sie sie auf und händigen Sie diese bei Weitergabe des Produkts mit aus.

Hiermit erklärt Nestler-matho GmbH, dass das Gerät der Richtlinie 2014/30/EU entspricht. Der vollständige Text der EU-Konformitätserklärung ist unter der folgenden Internetadresse verfügbar: www.nestler-matho.de